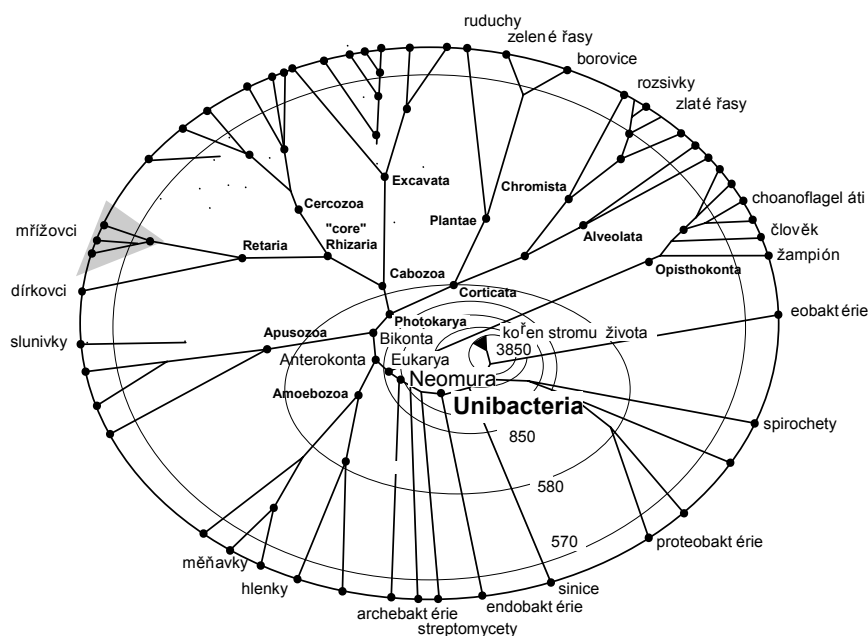


## MŘÍŽOVCI CHOTEČSKÉHO SOUVRSTVÍ (STŘEDNÍ DEVON) BARRANDIENU

P. A. Čejchan

Laboratoř paleobiologie a paleoekologie, Geologický ústav AV ČR, Rozvojová 135, 165 02 Praha 6 Lysolaje, cej@gli.cas.cz

Mřížovci (Radiolaria) jsou jednobuněční, druhotně nefotosyntetizující, výlučně mořští eukaryoti s křemičitou kostrou. Spolu s příbuznými dírkovci tvoří skupinu Retaria uvnitř velké skupiny Cabozoa, jedné z pěti bazálních větví jaderných organismů, eukaryot (Opisthokonta, Amoebozoa, Apusozoa, Cabozoa a Corticata). Mřížovci obvykle vylučují křemičitou vnitřní kostru, často středově nebo osově symetrickou, která chrání centrální kapslu s důležitými organelami. Kostra je většinou proděravěna velkými póry pro axopódie, takže připomíná síť nebo mříž (odtud název). Křemičité kostry mřížovců se často zachovávají jako fosílie, ovšem v alkalickém prostředí (např. ve vápencích) podléhají běžně destrukci.



Ačkoli první prokázané výskyty mřížovců spadají do kambria (před 542-488 mil. let), podle molekulárních dat mohla skupina vzniknout již v neoproterozoiku, ovšem patrně ještě bez křemičitých koster. Z chotečských vápenců Barrandienu, které časově spadají do středního devonu (před 397-392 mil. let), jsou mřížovci poprvé zmiňováni Wöhnerem (1917) z výbrusů rohovců z nejvyšších chotečských vápenců, či z rohovcové polohy v bezprostředně následujících kačáckých vrstvách. Dále je studováni, nebo alespoň zmiňováni Fabian (1935), Storm (1935) a

Petránek (1946). Tělesně zachovalé mřížovce se poprvé podařilo vypreparovat Boučkovi (1964) ze zvláštní vrstvičky vápence, kde byli fosilizováni pyritem. Tento nálezný se však již nepodařilo ověřit. První popisy 3D - zachovaných mřížovců z chotečských vápenců podali Čejchan (1986), Budil (1995) a Braun a Budil (1999) z okolí Hlubočep a Karlštejna. V nedávné době se podařilo rozšířit počet lokalit, které poskytly tělesně zachované mřížovce na více než deset. Mimo jiné byli nalezeni i na stratotypu chotečských vápenců v lomu "Na Škrábků" u Chotče. Kromě vápenců, zpracovávaných standardní technikou, se podařilo získat mřížovce i z rohovců rozpouštěním v HF.

V chotečském souvrství tak byly doposud doloženy tyto taxony: Spumellaria: Entactiniaceae: Entactiniidae: Stigmosphaerostylus (syn. Entactinia, nejméně 4 druhy); Entactinosphaera (2 druhy); Spumellaria: Entactiniaceae: Astroentactiniidae: Astroentactinia (2 druhy); Spumellaria: Entactiniaceae: Spongentactinia (1 druh); Albaillellaria: ?Holoeciscus (nebo nový taxon, 1 nový druh); Albaillellaria: Ceratoikiscum (7 druhů, z toho 6 nových); Palaeosceniidae: Palaeoscenidium (asi 2 druhy). Stratigraficky náleží prezentovaná biota ke konodontovým zónám *partitus*, *kockelianus* a *australis*. Časově nejbližší jsou výskyty z Austrálie (Gamilaroi Terrane, givet, varcus zóna), z Číny a z Japonska (nerozlišený, pravděpodobně spodní-střední devon).